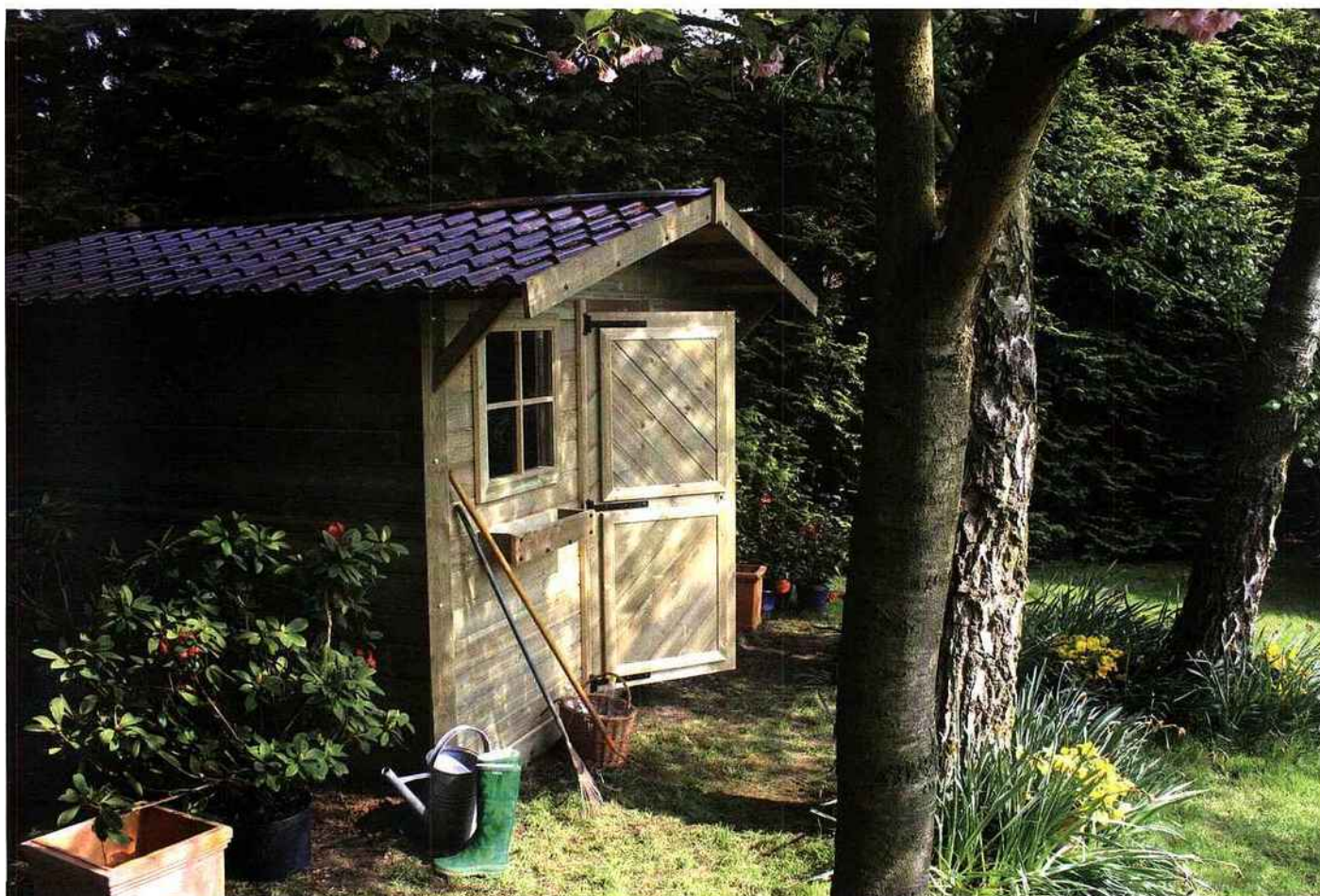


LIGNES EXTÉRIEURES \ \ LES ABRIS DE JARDIN

Par Valérie Habracken

Les jardins s'habillent de leurs plus beaux abris !

On connaît tous l'abri de jardin pour ranger sa tondeuse ou ses outils : le fameux mini chalet suisse ! Mais les abris nouvelle génération font mieux : beaux et pratiques, ils sont de vrais atouts pour toutes les pelouses !



Abri Th. Leman



Il suffit de feuilleter un catalogue spécialisé pour s'en rendre compte : les abris de jardin ont bien changé. Alors que la plus grande majorité des fabricants continue à proposer des abris proches du cabanon, on voit apparaître des produits avec une approche beaucoup plus contemporaine, design et éco-responsable. Détournées de leur fonction initiale, les jolies cabanes deviennent de véritables petites maisons, chambres d'amis, bureaux, studios... ou jardins secrets !

Bye bye, monotonie !

Ouf, le marché de l'abri de jardin bouge enfin un peu. « Les abris de jardin ne se cachent plus », explique Vincent Michaud de la société Grosfillex. « D'un espace fonctionnel et utilitaire, nous sommes passés progressivement à de véritables lieux de vie qui prolongent la maison. On ne range plus seulement des tondeuses ou des barbecues, mais on y installe aussi du mobilier de jardin. » Certes, les produits sont toujours fabriqués en série, mais ils sont personnalisables, ou plus variés.

Depuis longtemps, les abris de jardin n'avaient pas beaucoup évolué, tant au niveau de l'esthétique que de l'utilisation. Hormis les chalets ou les caissons, il n'y avait guère le choix. Avec la recrudescence du travail à domicile et le jardin de plus en plus considéré comme un espace de vie, l'utilisation de l'abri s'est profondément modifiée (ce n'est plus simplement un entreposage de matériel), ainsi que son esthétique et aussi son équipement (isolation, fenêtres, parquet...). Et puis il était grand temps de se rappeler que les tailles et les styles de jardin peuvent être eux aussi très divers.

Egalement dans l'air du temps, les « cabanes pour invités » poussent parfois dans les arbres ou sur les pelouses. C'est l'endroit idéal pour recevoir les amis ou la famille tout en ménageant l'intimité des uns et des autres. La cabane d'invités suppose elle aussi de nouveaux types d'équipements.



Détournées de leur fonction initiale, les cabanes deviennent de vraies petites maisons, comme ici une jolie chambre d'amis !

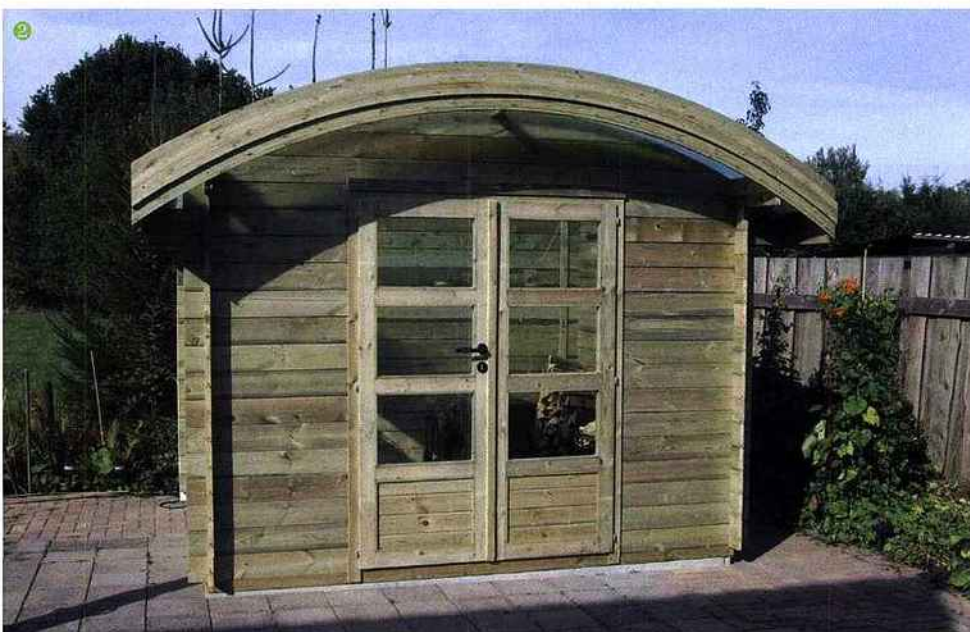
- 1 Abri en résine
Leroy Merlin
- 2 Abri Th. Leman

Goûts de luxe

Alors, l'abri de jardin, un atout déco pour les espaces privatifs ? Eh bien... on y est presque.

Les fabricants font preuve de plus de créativité qu'avant, avec des petits plus (pratiques ou esthétiques) qui font la différence (fenêtres, doubles portes, installations électriques, kitchenettes...). Ces détails ne sont pas négligeables : si on souhaite faire de son abri un lieu de vie (comme c'est de plus en plus souvent le cas), une bonne luminosité et un bon confort sont indispensables. De plus, l'ajout d'équipements comme des baies vitrées, une isolation de qualité, du parquet, des branchements électriques... donne de la valeur à tout abri.

La véritable tendance, ce sont des abris de jardin de luxe qui ressemblent à de véritables petits chalets : version cuisine ou version sauna, chambre d'appoint ou studio de création, ils permettent de créer une annexe de la maison au cœur du jardin. On les apprécie été comme hiver ! Pas de doute, quelque chose a changé dans le petit monde des abris de jardin et autres cabanes : on n'oserait plus mettre un cabanon sans âme au bout d'un espace joliment fleuri...



Côté montage

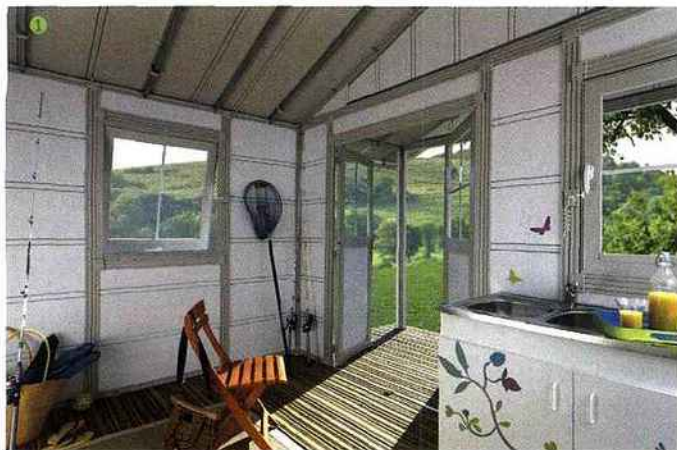
Les chalets en bois sont proposés sous forme de madriers qui s'emboîtent ou de panneaux à assembler. Pour les abris en PVC ou en tôle, vous aurez affaire à des plaques. Le manuel de montage est fourni, mais si vous comptez monter vous-même votre chalet, mieux vaut avoir la bosse du bricolage ! Si vous faites appel à des professionnels, comptez entre 20 et 30% du prix du chalet.

Dernier point : pas question de poser un cabanon de jardin à même la pelouse ou la terre ! Pensez à ajouter le coût de la dalle en béton (sauf si vous la faites vous-même) et les éventuelles arrivées et branchements d'électricité et d'eau.

1 Abri à emplette Priveteau

2 Abri Firenze (de Gardival)

A nul autre pareil



Il existe plusieurs façons de personnaliser son abri de jardin. Un peu de couleur permet notamment de le singulariser

Finis les matières brutes tristounes, certains fabricants proposent des abris en bois teinté (Madeira), des cabanes métalliques pleines de gaieté (Abristyl), ou des chalets à peindre ou à lasurer. La lasure, posée en plusieurs couches, constitue une bonne protection pour le bois tout en l'embellissant et en laissant ses veines apparentes. La peinture pour bois protège également les abris, en formant une couche de protection plus épaisse contre les dégâts engendrés par le vent, le soleil et la pluie.

Les modèles proposés par Piveteau vont beaucoup plus loin que cette personnalisation « de surface » : grâce à un large choix de panneaux modulables, le fabricant vous garantit une infinité de combinaisons pour votre abri. Vous choisissez un module de base, et ensuite les panneaux qui formeront les murs (claustras, panneaux pleins, portes, fenêtres...). Et bien sûr vous pouvez modifier le plan de votre petite construction en fonction de sa taille et de l'usage que vous allez en faire. Presque du sur mesure !

Accessoires sur mesure

Pour sa part, Grosfillex a étoffé sa gamme d'abris de jardin grâce en particulier à sa gamme d'accessoires, comme par exemple les auvents qui permettent d'agrandir encore la surface couverte, un jeu complémentaire d'étagères et d'armoires Outdoor ou le nouveau kit de fixation intérieur. Les abris deviennent ainsi de véritables petites maisons à vivre. Les modèles Grosfillex étant en PVC (sur ossature métallique), ils sont parmi les plus faciles à monter et sans entretien...

Il va sans dire que les abris entièrement sur mesure sont toujours possibles et peuvent être commandés auprès de la plupart des fabricants, si vous en avez les moyens...

D'autres fabricants, comme Gardival ou Outdoor Life Products, misent sur l'originalité. Les abris se libèrent des formes traditionnelles avec des lignes audacieuses et contemporaines (le bonheur assuré pour ceux et celles qui n'en peuvent plus des minis chalets suisses !) et deviennent multifonctionnels. Au gré de votre envie, ils se transforment en spa, sauna, pool house, coin salon... C'est sûr, ces abris-là n'ont plus grand-chose à voir avec les très classiques remises à outils !



- ① Accessoires Grosfillex pour personnaliser son abri PVC
- ② Abri modulable Piveteau
- ③ Abri Exterior de Gardival

Mon bel abri, roi des forêts...

PVC, bois, métal... Si on connaît les mérites et les défauts de ces matériaux, en revanche ne sont-ils pas nuisibles pour l'environnement ?

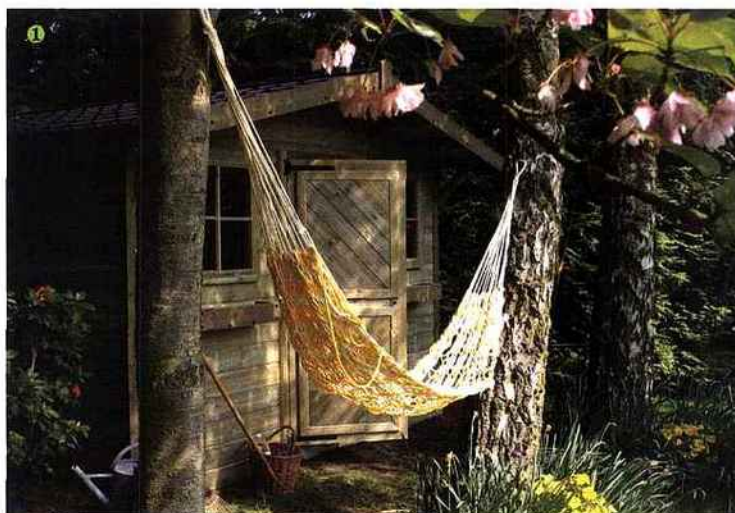
Fort heureusement, la plupart des fabricants se montrent aujourd'hui soucieux de l'environnement. Chez Revonsbois, on insiste sur la fabrication en sapin de haute qualité, provenant uniquement de pays scandinaves. Grâce à une gestion des forêts contrôlée par la loi, il reste suffisamment de bois de qualité disponible dans un avenir proche et lointain : sur une année, on coupe même moins d'arbres qu'on en plante ! Même son de cloche chez Th. Leman : Martin Dhellemmes, gérant de la société marquoise, assure que la matière première de ses chalets provient elle aussi exclusivement de forêts scandinaves gérées durablement. « Il faut savoir que les mêmes essences qui poussent en zones tempérées résistent moins bien à la pourriture, car le bois est moins dense : les arbres poussent trop vite ! », affirme-t-

il. Ainsi, dans la pratique, un abri Leman normalement entretenu dure plus de 25 ans... Et moins de renouvellement signifie au final moins d'abattage d'arbres. A vous donc de vérifier attentivement la provenance du bois de votre abri.

Chalets éco-responsables

Chez Grosfillex, l'accent est mis sur la fabrication 100 % française des produits. En conservant son outil industriel en France, la société est plus à même de contrôler ses processus de fabrication et participe à des comités d'élaboration des normes nationales et internationales. Son but avoué est d'améliorer la qualité de ses produits en PVC pour trouver de nouvelles solutions dans un plus grand respect de l'environnement.

On peut donc tout à fait investir dans un abri de jardin design et éco-responsable – de quoi convaincre les plus réticent(e)s ! Plus d'excuse pour laisser traîner vos outils ou votre mobilier de jardin sur la terrasse !



Quelle dimension choisir ?

La surface de votre abri ne sera pas la même selon l'usage que vous en ferez :

- moins de 6m² : si vous y rangez des vélos, une tondeuse et du petit matériel.
- entre 6m² et 14m² : vous y entreposerez du gros matériel, type tondeuse autoportée (dans ce cas, prévoyez une double porte pour faciliter le passage).
- au-delà de 14m² : il devient possible de créer une pièce à vivre, un atelier... Optez pour un modèle équipé de deux fenêtres pour laisser entrer un maximum de lumière.



1 Abri Th. Leman
2 Cabane Hirondelle de Certland